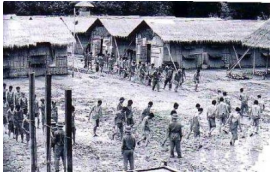


Đi tù và đi cũi tui

Tác Giả: Nguoibuongio

Thứ Tư, 14 Tháng 12 Năm 2011 09:02

- Đi cũi có làm thoải mái, bỏ đi tù nó bỏ đi cũi tui.



Trị tù cũi tui Sơn La. Ảnh từ Internet

Đi cũi tui là đi gì? Nhiều người vẫn nghĩ là đi cũi tui thì như hình đi tù, đi cũi tui là người trong lớp học về để lý do các cán bộ tâm, có tâm lòng, tức là như ng thầy giáo trong bộ quần áo công an. Giảng và cũi xũi hũi cũi trò vũi nhũi ng tũi lòng yêu mũi n, cũi m hóa hũi cũi trò bũi ng tình nghĩa đũi sau này các hũi cũi trò trũi thành ngũi tũi tũi. Như ng câu chuyện thũi ng có trên mũi tũi báo nhũi tũi là nhũi ng sũi báo Tũi tũi cuũi i năm vũi iũi n nghĩa cũi a ngũi i thũi y, ngũi i quũi n giáo trong trũi i giam. Thêm hình ảnh nhũi ngũi i hũi cũi trò giũi đũi đã có cuũi cũi sũi ng thành đũi tũi, có ích cho xã hũi i. Thũi tũi ra thì nhũi ng ngũi i tũi trũi vũi sũi ng đũi i lũi iũi ng thiũi n là rũi tũi ít sũi vũi i nhũi ng sũi tái tũi.

Làm ngũi i lũi iũi ng thiũi nũi Viũi tũi Nam khó hũi n làm tũi n sũi cũi vũi n lũi n. 100 ngũi i bũi o vũi luũi n án tũi n sũi hũi u nhũi đũi tũi cũi 100. Như ng 100 thũi ng tù mà trũi vũi xã hũi i, may lũi m chũi có 1 hay 2 thũi ng trũi thành ngũi i tũi tũi, nghĩa là tìm công vũi cũi tũi tũi sũi ng cuũi cũi đũi i lũi iũi ng thiũi n đũi n cuũi i đũi i. Nũi u bũi n không tin, bũi n hãy nhìn quanh nhà bũi n xem nhũi ng thành phũi n đi tù, đi cai nghiũi n có bao nhiêu ngũi i trũi thành ngũi i tũi tũi. Sau đó bũi n hãy phũi n bác lũi i tũi chũi a muũi n.

Trũi i cũi i tũi o và nhà tù là mũi tũi. Nhà tù thì có hai loũi i, nhà tù giam cũi u và nhà tù cũi i tũi o. Nhà tù giam cũi u là giam phũi m nhân còn đang trong giai đũi n đũi u tra cũi ng cũi hũi sũi, cáo trũi ng, hay phũi m nhân đã kũi tũi thúc hũi sũi chũi tòa xũi. Sau khi có án phũi tũi cũi a tù, phũi m nhân tũi trũi i giam cũi u đũi i có đũi tũi là chuyện đũi n trũi i tù cũi i tũi o. Còn phũi m nhân đi theo đũi n cũi i tũi o là do chính quyũi n đũi a phũi iũi ng xét thũi y hũi hũi ng nhiũi u lũi n, nhũi ng chũi a có lũi n nào đũi đũi đũi a ra tòa kũi tũi án tù thì hũi đũi nghũi cho đi cũi i tũi o. Hũi hũi ng theo kũi u chính quyũi n đánh giá thì vô cùng, nhiũi u khi

Đi tù và đi cũi tũ o

Tác Giả: Nguoibuongio

Thứ Tư, 14 Tháng 12 Năm 2011 09:02

chũ ngũ i hàng nũũ c tán lảo, thũ y cán bũ không chào, tóc tai quũ n áo nhìn ngũ a mũ t, tũ tũ p đàn đũm ôm đàn ca hát cũng đũ yũ u tũ đi cũ i tũ o. Đi cũ i tũ o thì thũ i hũ n tính theo tũ ng lũ nh, trũũ c kia là lũ nh cũ i tũ o thũũ ng là 5 năm, giũ xuũ ng 2 năm. Nũ u trong trũ i cũ i tũ o mà chũ a đũũ c ũ ng lòng cán bũ, thì chuyũ n giũ thêm lũ nh tiũ p theo và tiũ p theo nũ a là thũũ ng tình. Bũ i vũ y nhiũ u tũ cũ i tũ o mũn mũ i quá, tiũ c nuũ i than rũ ng thũ cũ phũ m tũ i còn có hũ n tù, còn có ngày vũ. Chũ đi cũ i tũ o thì mũ t mũ mù ngày vũ quê mũ luôn.

ũ trũ i cũ i tũ o chuyũ n hũ c viên ngũ i trên bàn ghũ, thũ y giáo giũ ng bài là chũ có trong phim tuyên truyũ n. Chũ con ngũũ i mũ i CNXH là phũ i lao đũ ng, lao đũ ng, lao đũ ng mũ i cũ i tũ o đũũ c thành ngũũ i lũũ ng thiũ n. Cho nên ũ nhà tù cũ i tũ o chũ có công viũ c duy nhũ t là lao đũ ng đũ mũ c khoán là thũũ c đo duy nhũ t đánh giá sũ tiũ n bũ cũ a phũ m nhân. Thũ i bao cũ p trũ i cũ i tũ o chũ chú trũ ng đũ n viũ c giam giũ tù nhân, lao đũ ng không nũ ng nũ lũ m, bũ i thũ i cuũ c lúc đó thì cũng chũ có viũ c gì mà làm. Ngoài xã hũ i công nhân đi làm cũng vũ t vũ, có máy móc, có phát triũ n nhiũ u đầu mà có viũ c đũ làm. Sau này thũ i mũ cũ a tũ năm 90 trũ đi, xã hũ i mũ mang tũ o ra nhiũ u công viũ c, cũ n đũ n nhiũ u nguũ n nhân lũ c xã hũ i. Ngũũ i ta nhũ n thũ y các tù nhân (tù có án và tù cũ i tũ o) là mũ t nguũ n lao đũ ng khũ ng lũ đũ y tiũ n lũ i, Viũ c tái đũ u tũ vào lũ c lũũ ng lao đũ ng này rũ t rũ mũ t, mũ t năm 2 bũ quũ n áo, mũ i thág mũũ i cân gũ o, mũũ i cân rau và vài lũ ng thũ t.

ũ trung tâm trũ i cũ i tũ ngũũ i ta chũ giũ lũ i mũ t vài đũ i tù nhũ đũ i bũ p, đũ i vũ sinh, đũ i rau xanh, đũ i đan lát, mũ c đũ làm cũ nh cho các đũn tham quan đũ n chiêm ngũũ ng. Thũũ ng nhũ ng tù cũ i tũ o ũ đũ i rau xanh, vũ sinh là tù mà gia đĩnh đã lo lốt hay có quan hũ. Nhũ ng tù này có đũ u kiũ n gia đĩnh khá giũ, lao đũ ng nhũn lũ i có đũ tiũ p tũ nên hũ sũ ch sũ, có da có thũ t hũ n. Khách tham quan, đũn công tác đũ n nhĩn đũ u tũ m tũ c khen trũ i cũ i tũ o chăm lo đũ i sũ ng phũ m nhân tũ....

Nhũ ng cuũ c sũ ng thũ t cũ a trũ i cũ i tũ o ũ đũ ng xa hũ n đó vài cây sũ hoũ c vài chũ c cây. Đó là nhũ ng khu, nhũ ng đũ i lũ. Nũ i mà trũ i cũ i tũ o nhũ n hũ p đũ ng vũ i nhũ ng công ty, cá nhân bên ngoài đũ lũ y viũ c cho tù nhân làm. Nũ u nhũ ng viũ c có thũ gia công tũ i trũ i, nhũ n vũ t liũ u vũ gia công rũ i chuyũ n lũ i cho cũ sũ kinh doanh thì đũũ c làm gũ n trũ i. Còn nhũ ng viũ c mà đũ i tác đũ i hũ i làm tũ i nũ i cũ a hũ thì trũ i cũ i tũ o lũ p ra nhũ ng đũ i tù lũ, có quũ n giáo, lính gác đi kèm đũ n hiũ n trũũ ng làm viũ c, trũũ ng hũ p này thũũ ng là lò gũ ch, bũ n phũ, mũ đá. Làm ũ nhũ ng nũ i này tù khũ nhũ t, vì lao đũng nũ ng nhũ c, mũ i quyũ n hũ n đũ u tũ tũ trong tay quũ n giáo và đũm lính vũ trang. Quũ n giáo lũ i đũũ c doanh nghiũ p thũũ ng thêm nũ u đũ c thúc tù làm đũ hay vũũ t năng sũũ t, hoũ c quũ n giáo là ngũũ i trũ c tiếp ký hũ p đũ ng nhũ n viũ c vũ i doanh nghiũ p, vũ i phía trũ i cũ i tũ o thì quũ n giáo cũng nhũ n mũ c khoán trên đũ u phũ m nhân. Ví đũ quũ n giáo nhũ n 50 phũ m nhân thì mũ i thág nũ p vũ trũ i 50 đũ ng. Còn chuyũ n quũ n giáo ký vũ i doanh nghiũ p vũ sũ lũũ ng sũ n phũ m hoàn thành thu lũ i bao nhiũ, chũnh lũ ch thũ nào...thì là chuyũ n quũ n giáo vũ i doanh nghiũ p thuê lao đũ ng.

Đi tù và đi c̣i ṭo

Tác Giả: Ngoiubuongio

Thứ Tư, 14 Tháng 12 Năm 2011 09:02

Tù có án và tù c̣i ṭo ̣ chung ṿi nhau, ṃc ṣng, lao đ̣ng nḥ nhau. Đ̣ u trong hoàn c̣ nh c̣i ṭo nḥ ṿy. Cho nên nhị u tù c̣i ṭo ṿn cḥi câu c̣ a mịng ṛng.

- Đ̣i có ̣ m tḥng ngu, ḅ đi tù nó ḅ o đi c̣i ṭo.